

T.C.
ZEYTİNBURNU KAYMAKAMLIĞI
MEHMET İHSAN MERMERCİ MESLEKİ VE TEKNİK ANADOLU LİSESİ MÜDÜRLÜĞÜ



2019-2023
STRATEJİK PLANI
ARALIK 2019

İSTİKLALMARŞI

Korkma, sönmez bu şafaklarda yüzen al sancak;
Sönmeden yurdumun üstünde tüten en son ocak.
O benim milletimin yıldızıdır, parlayacak;
O benimdir, o benim milletimindir ancak.

Çatma, kurban olayım, çehreni ey nazlı hilal!
Kahraman ırkıma bir gül! Ne bu şiddet, bu celal?
Sana olmaz dökülen kanlarımız sonra helal...
Hakkıdır Hakk'a tapan milletimin istiklal!

Ben ezelden beridir hür yaşadım, hür yaşarım.
Hangi çılgın bana zincir vuracakmış? Şaşarım!
Kükremiş sel gibiyim, bendimi çiğner, aşarım.
Yırtarım dağları, enginlere sığmam taşarım.

Garbın afakını sarmışsa çelik zırhlı duvar,
Benim iman dolu göğsüm gibi serhaddim var.
Ülusun, korkma! Nasıl böyle bir imanı boğar,
"Medeniyet!" dediğin tek dişi kalmış canavar?

Arkadaş! Yurduma alçakları uğratma sakın.
Siper et gövdeni, dursun bu hayasızca akın.
Doğacaktır sana va'dettiği günler Hakk'ın...
Kim bilir, belki yarın, belki yarından da yakın.

Bastığın yerleri "toprak!" diyerek geçme, tanı:
Düşün altındaki binlerce kefensiz yatanı.
Sen şehit oğlusun, incitme, yazıktır atanı:
Verme, dünyaları alsan da, bu cennet vatanı.

Kim bu cennet vatanın uğruna olmaz ki feda?
Şüheda fışkıracak toprağı sıksan, şüheda!
Canı, cananı bütün varımı alsın da Huda,
Etmesin tek vatanımdan beni dünyada cüda.

Ruhumun senden, İlahi, şudur ancak emeli:
Değmesin mabedimin göğsüne namahrem eli.
Bu ezanlar ezanlar-ki şahadetleri dinin temeli
Ebedi yurdumun üstünde benim inlemeli.

O zaman vecd ile bin secde eder-varsa-taşım,
Her cerihamdan, İlahi, boşanıp kanlı yaşım,
Fışkırır ruh-ı mücerred gibi yerden na'sım;
O zaman yükselerek arşa değer belki başım.

Dalgalar sen de şafaklar gibi ey şanlı hilal!
Olsun artık dökülen kanlarımın hepsi helal!
Ebediyen sana yok, ırkıma yok izmihlal:
Hakkıdır, hür yaşamış bayrağımın hürriyet;
Hakkıdır, Hakk'a tapan, milletimin istiklal!

Mehmet Akif ERSOY

*Öğretmenler;
Yeni Nesil Sizin
Eseriniz Olacaktır.*

K. Öztürk

GENÇLİĞE HİTABE

Ey Türk gençliği! Birinci vazifen, Türk istiklalini, Türk cumhuriyetini, ilelebet, muhafaza ve müdafaa etmektir.

Mevcudiyetinin ve istikbalinin yegane temeli budur. Bu temel, senin, en kıymetli hazinendir. İstikbalde dahi, seni, bu hazineden, mahrum etmek isteyecek, dahili ve harici, bedhahların olacaktır. Bir gün, istiklal ve cumhuriyeti müdafaa mecburiyetine düşersen, vazifeye atılmak için, içinde bulunacağın vaziyetin imkan ve şeraitini düşünmeyeceksin! Bu imkan ve şerait, çok namüsaait bir mahiyette tezahür edebilir. İstiklal ve cumhuriyetine kastedecek düşmanlar, bütün dünyada emsali görülmemiş bir galibiyetin mümessili olabilirler. Cebren ve hile ile aziz vatanın, bütün kaleleri zapt edilmiş, bütün tersanelerine girilmiş, bütün orduları dağıtılmış ve memleketin her köşesi bilfiil işgal edilmiş olabilir. Bütün bu şeraitten daha elim ve daha vahim olmak üzere, memleketin dahilinde, iktidara sahip olanlar gaflet ve dalalet ve hatta hyanet içinde bulunabilirler. Hatta bu iktidar sahipleri şahsi menfaatlerini, müstevlerin siyasi emelleriyle tevhit edebilirler. Millet, fakr u zaruret içinde harap ve bitap düşmüş olabilir.

Ey Türk istikbalinin evladı! İşte, bu ahval ve şerait içinde dahi, vazifen; Türk istiklal ve cumhuriyetini kurtarmaktır! Muhtaç olduğun kudret, damarlarındaki asil kanda, mevcuttur!

K. Öztürk

SUNUŞ

Günümüzde eğitim tüm insanlığın olmazsa olmaz bilgi kültürüdür. Son yıllarda tüm ülkeler eğitimin önemine dikkat çekerek daha iyi bir eğitim sistemi üzerine sürekli olarak arayış içindedirler. Plansız bir eğitim hedeflere ulaşmaya engel olacağından okulumuz olarak stratejik planlamanın önemini bilerek iyi bir planlama yapma gayretindeyiz. Stratejik planlama, bir kurumda görev almakta olan her kademedeki kişinin katılımını ve kurum yöneticisinin tam desteğini içeren sonuç almaya yönelik çabaların bütünüdür. Stratejik planlamayı tanımlayacak olursak; kurumun geleceğine ve yapısal değişikliklerine yönelik, misyonunu ve topyekûn hedeflerini belirleyip, bulunduğu çevrede ve faaliyet ortamındaki durumunu dikkate alarak, kurum için uygulanabilir olan alternatifler arasından birini seçerek uygulamaya koymak üzere yapılan plandır. Stratejik planlama çok yönlü olması gerekir. Çünkü gelişen teknolojiyle birlikte yaşadığımız çevrenin karmaşık bir hale gelmesi, çevrenin sürekli değişmesi, belirsizlik ve kararsızlığın artması, ekonomik nedenler, artan rekabet, teknolojik yetersizlikler nedenleriyle kamu ve özel kesimde tüm kuruluşlar, değişiklikleri zamanında görebilen ve hızla cevap verebilen vizyon sahibi yöneticilere, çalışanlara ve bunu uygulayacak stratejilere gereksinim duymaktadır.

Bu anlayışla 2019-2023 yıllarını kapsayacak Mehmet İhsan Mermerci Mesleki ve Teknik Anadolu Lisesi Müdürlüğümüzün yıllık planını titiz ve katılımcı bir çalışma ile hazırladık. Çalışmada emeği geçen arkadaşlara teşekkür ederim.

Nurşen DEMİRKAYA AYGÜN

Okul Müdürü

İçindekiler

SUNUŞ	3
İÇİNDEKİLER	4
BÖLÜM I: GİRİŞ VE PLAN HAZIRLIK SÜRECİ	5
BÖLÜM II: DURUM ANALİZİ	6
OKULUN KISA TANITIMI	6
OKULUN MEVCUT DURUMU: TEMEL İSTATİSTİKLER	7
PAYDAŞ ANALİZİ	12
GZFT (GÜÇLÜ, ZAYIF, FIRSAT, TEHDİT) ANALİZİ	14
GELİŞİM VE SORUN ALANLARI	16
BÖLÜM III: MİSYON, VİZYON VE TEMEL DEĞERLER	19
MİSYONUMUZ	19
VİZYONUMUZ	19
TEMEL DEĞERLERİMİZ	19
BÖLÜM IV: AMAÇ, HEDEF VE EYLEMLER	21
TEMA I: EĞİTİM VE ÖĞRETİME ERİŞİM	21
TEMA II: EĞİTİM VE ÖĞRETİMDE KALİTENİN ARTIRILMASI	24
TEMA III: KURUMSAL KAPASİTE	28
V. BÖLÜM: MALİYETLENDİRME	32

BÖLÜM I: GİRİŞ ve PLAN HAZIRLIK SÜRECİ

2019-2023 dönemi stratejik plan hazırlanması süreci Üst Kurul ve Stratejik Plan Ekibinin oluşturulması ile başlamıştır. Ekip tarafından oluşturulan çalışma takvimi kapsamında ilk aşamada durum analizi çalışmaları yapılmış ve durum analizi aşamasında paydaşlarımızın plan sürecine aktif katılımını sağlamak üzere paydaş anketi, toplantı ve görüşmeler yapılmıştır.

Durum analizinin ardından geleceğe yönelim bölümüne geçilerek okulumuzun amaç, hedef, gösterge ve eylemleri belirlenmiştir. Çalışmaları yürüten ekip ve kurul bilgileri altta verilmiştir.

Millî Eğitim Bakanlığının 16/09/2013 tarihli ve 2013/26 no'lu genelgesi doğrultusunda Stratejik Plan Hazırlama Ekibi tarafından hazırlanan Mehmet İhsan Mermerci Mesleki ve Teknik Lisesi Okul Müdürlüğü 2019-2023 Stratejik Planı incelenerek ----- tarihinde Stratejik Plan Üst Kurulunca onaylanmıştır.

STRATEJİK PLAN ÜST KURULU

Üst Kurul Bilgileri		Ekip Bilgileri	
Adı Soyadı	Unvanı	Adı Soyadı	Unvanı
Nurşen DEMİRKAYA AYGÜN	Okul Müdürü	Ramazan ASAN	Rehber Öğret.
Kasım ASLAN	Müdür Yardımcısı	Fehmi YEŞİLMEN	Tarih Öğret.
Ayfer ÖZKAN	Edebiyat Öğret.	Yadigar YAĞCI	Yiyecek Böl. Öğret.
Ramazan ASAN	Rehber Öğret.	Pınar YELDAN	Yiyecek Böl Öğret.
Fehmi YEŞİLMEN	Tarih Öğret.	Barış Can GÜZEL	Coğrafya Öğret.
Yadigar YAĞCI	Yiyecek Böl. Öğret.		
Barış Can GÜZEL	Coğrafya Öğret.		
Pınar YELDAN	Yiyecek Böl Öğret.		

BÖLÜM II: DURUM ANALİZİ

Durum analizi bölümünde okulumuzun mevcut durumu ortaya konularak neredeyiz sorusuna yanıt bulunmaya çalışılmıştır.

Bu kapsamda okulumuzun kısa tanıtımı, okul künyesi ve temel istatistikleri, paydaş analizi ve görüşleri ile okulumuzun Güçlü Zayıf Fırsat ve Tehditlerinin (GZFT) ele alındığı analize yer verilmiştir.

Okulun Kısa Tanıtımı

TARİHÇESİ

“Mehmet İhsan Mermerci Anadolu Otelcilik ve Turizm Meslek Lisesi” adıyla, 1994/95 Eğitim Öğretim yılında İstanbul Sanayicilerinden Mustafa İhsan MERMERCİ'nin eşi Adile MERMERCİ ile oğullarından Suha MERMERCİ ve eşi Klara Gudrun MERMERCİ tarafından inşası yaptırılarak, Milli Eğitim Bakanlığına devredilmiştir. Okulumuzun adı (Mustafa İHSAN Mermerci ile vefat Eden oğlu MEHMET Ata Mermerci) beyefendilerin isimlerinden oluşmuştur. Otelimizin Adı Adile MERMERCİ hanımefendinin adını almıştır. 14.000 m2 arazi üzerinde 2000 m2 oturma sahip birbirine bağlantısı olan, Otel ve Eğitim ünitesi olmak üzere iki ayrı binadan meydana gelmektedir. Okulumuzun adı 2014 yılında Mehmet İhsan Mermerci Meslek ve Teknik Anadolu Lisesi olarak değişmiştir.

2005 yılında İngiltere'ye de beceri eğitimi için 7 öğrenciyle başlayan yurt dışı beceri eğitimi uygulaması 2007 yılında İngiltere, 2008 Hollanda, İspanya, İngiltere öğrenci değişim programlarıyla devam etmiştir. Okulumuzun işe yerleştirme ve takibi konusunda uygulamaları benzer okullara örnek teşkil etmektedir.

Eğitim öğretime açıldığı tarihten itibaren İstanbul ilinde “Kaliteli Hizmet ve Kaliteli Eğitim” anlayışıyla faaliyetine devam eden okul 2010 Yılında ISO 9001: 2008 Kalite Belgesi sahibi olmuştur.

Proje tabanlı beceri yarışmalarında dalında en çok proje üreten okul olma özelliğini elinde bulunduran okulumuz, il yarışmalarında değişik dereceler elde etmiş/etmektedir.

İstanbul'da işletmeler tarafından tercih edilmede en önde olan okul (büyük ölçekli işletmelere yerleştirilen öğrenci sayıları, (işletme memnuniyeti anket sonuçları %97) olmuştur.

Sosyal sorumluluk projeleri kapsamında istihdamı kolaylaştırıcı meslek kursları düzenleyerek sertifika eğitimi vermektedir. 2009 Yılında TUREİS Projesi kapsamında sertifikası olmayan turizm orta ve alt düzey personellere sertifika kazandırılmıştır. Dış paydaşlarla eğitim-öğretim programları hazırlayıp uygulamaktadır. Bu kapsamda İstanbul Büyükşehir Belediyesi işbirliği ile taksi sürücülerini eğitimi geçirilerek sertifikalandırılmıştır. Uzun vadede ulusal ve uluslararası düzeyde yapılacak işbirliği protokolleriyle çalışma alanı genişletilecektir. 2010 yılında Çocuk Esirgeme Kurumu işbirliği ile kurumun gözetimindeki öğrencilere sosyal sorumluluk kapsamında Servis Elemanlığı (Garson) sertifika programı düzenlenmiştir. 2009 yılında doğrudan İŞKUR ile Halkla İlişkiler ve Organizasyon, Kat Hizmetleri Sertifika programı uygulanarak katılımcılar sertifika sahibi olmuşlardır. 2010 yılında İŞKUR-Zeytinburnu Belediyesi işbirliği ile mesleki yeterliliği olmayanlara Kat Hizmetleri, Aşçılık dallarında sertifika programı düzenlenmiştir.

Görüldüğü üzere sadece örgün eğitim kapsamında faaliyet gösteren bir kurum olma durağanlığından her geçen gün yeni yönelimler gerçekleştiren kurum özelliği taşımaktadır.

Okulun Mevcut Durumu: Temel İstatistikler

Temel Bilgiler Tablosu- [Okul Künyesi](#).

İli: İSTANBUL		İlçesi: ZEYTİNBURNU			
Adres:	... Mehmet İhsan Mermerci Mesleki ve Teknik Anadolu Lisesi Merkezefendi Mh. Mevlevihane Cad. No:28 34015 Cevizlibağ, Zeytinburnu/İSTANBUL	Coğrafi Konum (link):	https://goo.gl/maps/E1FjwWdhUr82		
Telefon Numarası:	0212 510 87 90 0212 664 13 96	Faks Numarası:	0212 582 06 36		
e- Posta Adresi:	349963@meb.k12.tr	Web sayfası adresi:	www.mimaotml.net		
Kurum Kodu:	349963	Öğretim Şekli:	Tekli (Tam Gün)		
Okulun Hizmete Giriş Tarihi : 1994-1995		Toplam Çalışan Sayısı	Toplam Çalışan Sayısı *		
Öğrenci Sayısı:	Kız	Öğretmen Sayısı	Kadın	30	
	Erkek	369	Erkek	24	
	Toplam	618	Toplam	54	
Derslik Başına Düşen Öğrenci Sayısı		:30	Şube Başına Düşen Öğrenci Sayısı		:30
Öğretmen Başına Düşen Öğrenci Sayısı		:12	Şube Başına 30'dan Fazla Öğrencisi Olan Şube Sayısı		:14
Öğrenci Başına Düşen Toplam Gider Miktarı			Öğretmenlerin Kurumdaki Ortalama Görev Süresi		

Çalışan Bilgileri

Okulumuzun çalışanlarına ilişkin bilgiler altta yer alan tabloda belirtilmiştir.

Çalışan Bilgileri Tablosu

Unvan*	Erkek	Kadın	Toplam
Okul Müdürü ve Müdür Yardımcısı	2	4	6
Branş Öğretmeni	25	17	42
Rehber Öğretmen	2		2
İdari Personel	1	1	2
Yardımcı Personel	1	2	3
Güvenlik Personeli		1	1
Toplam Çalışan Sayıları	31	25	56

Okulumuz Bina ve Alanları

Okulumuzun binası ile açık ve kapalı alanlarına ilişkin temel bilgiler altta yer almaktadır.

Okul Yerleşkesine İlişkin Bilgiler

Okul Bölümleri		Özel Alanlar	Var	Yok
Okul Kat Sayısı	4	Çok Amaçlı Salon	1	
Derslik Sayısı	20	Çok Amaçlı Saha		YOK
Derslik Alanları (m2)	42	Kütüphane	1	
Kullanılan Derslik Sayısı	20	Fen Laboratuvarı		YOK
Şube Sayısı	20	Bilgisayar Laboratuvarı	1	
İdari Odaların Alanı (m2)	20	İş Atölyesi	2	
Öğretmenler Odası (m2)	80	Beceri Atölyesi	3	
Okul Oturum Alanı (m2)	2000	Pansiyon		YOK
Okul Bahçesi (Açık Alan)(m2)	2200			
Okul Kapalı Alan (m2)	8000			
Sanatsal, bilimsel ve sportif amaçlı toplam alan (m ²)	2300			
Kantin (m2)	400			
Tuvalet Sayısı	8			

Sınıf ve Öğrenci Bilgileri

Okulumuzda yer alan sınıfların öğrenci sayıları alttaki tabloda verilmiştir.

SINIFI	Kız	Erkek	Toplam	SINIFI	Kız	Erkek	Toplam
9/A	9	14	23	11/A	15	13	28
9/B	6	17	23	11/B	11	13	24
9/C	8	18	26	11/C	18	14	32
9/D	12	18	30	11/D	9	19	28
9/E	8	19	27	11/E	24	14	38
TOPLAM	43	86	129	TOPLAM	77	73	150
10/A	9	14	23	12/A	17	16	33
10/B	6	17	23	12/B	8	7	15
10/C	10	15	25	12/C	5	20	25
10/D	8	18	26	12/D	17	10	27
10/E	9	17	26	12/E	14	23	37

TOPLAM	42	81	123	TOPLAM	61	76	137
ÖZEL E/9				ÖZEL/11		2	2
ÖZEL E.10		2	2	ÖZEL/12		1	1
TOPLAM		2	2	TOPLAM		3	3
KIZ :223				ERKEK: 321			
GENEL TOPLAM	544						

Donanım ve Teknolojik Kaynaklarımız

Teknolojik kaynaklar başta olmak üzere okulumuzda bulunan çalışır durumdaki donanım malzemesine ilişkin bilgiye alttaki tabloda yer verilmiştir.

Teknolojik Kaynaklar Tablosu

Akıllı Tahta Sayısı	30+6	TV Sayısı	4
Masaüstü Bilgisayar Sayısı	32	Yazıcı Sayısı	13
Taşınabilir Bilgisayar Sayısı	35	Fotokopi Makinası Sayısı	3
Projeksiyon Sayısı	3	İnternet Bağlantı Hızı	24

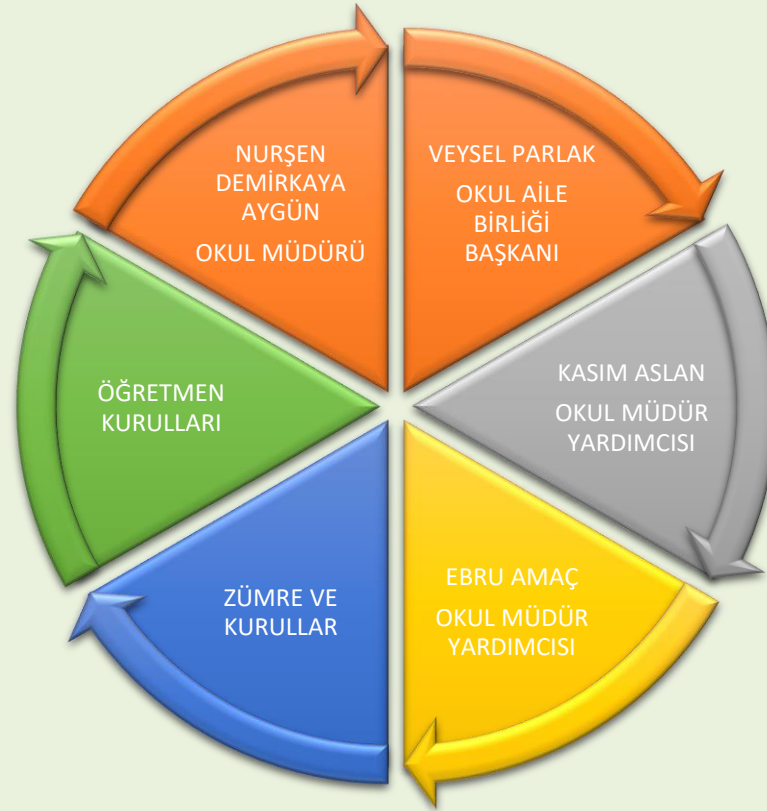
Gelir ve Gider Bilgisi

Okulumuzun genel bütçe ödenekleri, okul aile birliđi gelirleri ve diđer katkılar da dâhil olmak üzere gelir ve giderlerine ilişkin son iki yıl gerçekleşme bilgileri alttaki tabloda verilmiştir.

Yıllar	Gelir Miktarı	Gider Miktarı
2016	12090,99	97936,10
2017	10137,01	59647,08
2018	80541,00	85036,81

PAYDAŞ ANALİZİ

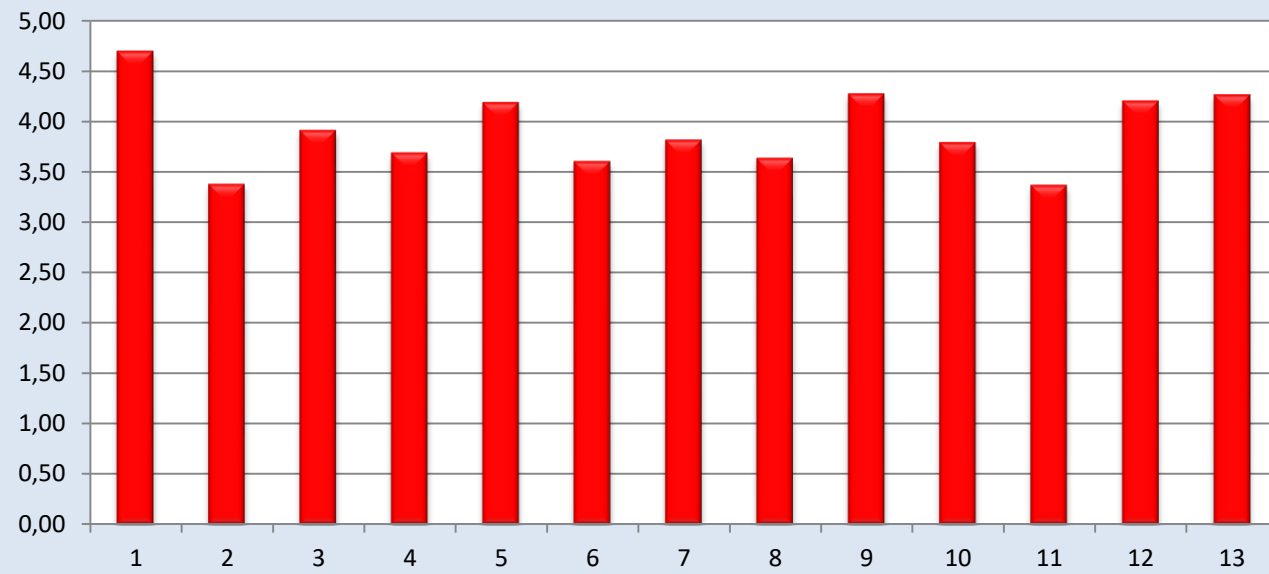
Kurumumuzun temel paydaşları öğrenci, veli ve öğretmen olmakla birlikte eğitimin dışsal etkisi nedeniyle okul çevresinde etkileşim içinde olunan geniş bir paydaş kitlesi bulunmaktadır. Paydaşlarımızın görüşleri anket, toplantı, dilek ve istek kutuları, elektronik ortamda iletilen önerilerde dâhil olmak üzere çeşitli yöntemlerle sürekli olarak alınmaktadır.



Paydaş anketlerine ilişkin ortaya çıkan temel sonuçlara altta yer verilmiştir:

Öğrenci Anketi Sonuçları:

ÖĞRENCİ MENMUNİYET ANKETİ										
#BAŞV!										
Sorular	Sis. D 0	Tam 5	Çok 4	Orta 3	Az 2	Hiç 1	Ankete Katılan	Toplam Puan	Memnuniyet Puanı	
a	1	0	93	17	0	6	0	116	545	4,70
	2	9	38	9	46	14	0	116	392	3,38
	3	3	43	32	35	3	0	116	454	3,91
	4	0	24	38	48	6	0	116	428	3,69
	5	0	68	25	3	17	3	116	486	4,19
b	6	0	24	44	27	20	1	116	418	3,60
	7	9	38	46	23	0	0	116	443	3,82
	8	0	60	12	12	6	26	116	422	3,64
	9	0	76	8	26	0	6	116	496	4,28
	10	0	24	56	24	12	0	116	440	3,79
c	11	0	31	29	15	34	7	116	391	3,37
	12	0	49	45	19	3	0	116	488	4,21
d	13	0	49	52	12	3	0	116	495	4,27
	Toplam	1,62	47,46	31,77	22,31	9,54	3,31	116,00	#####	3,91
Genel Memnuniyet Ortalaması:										3,91

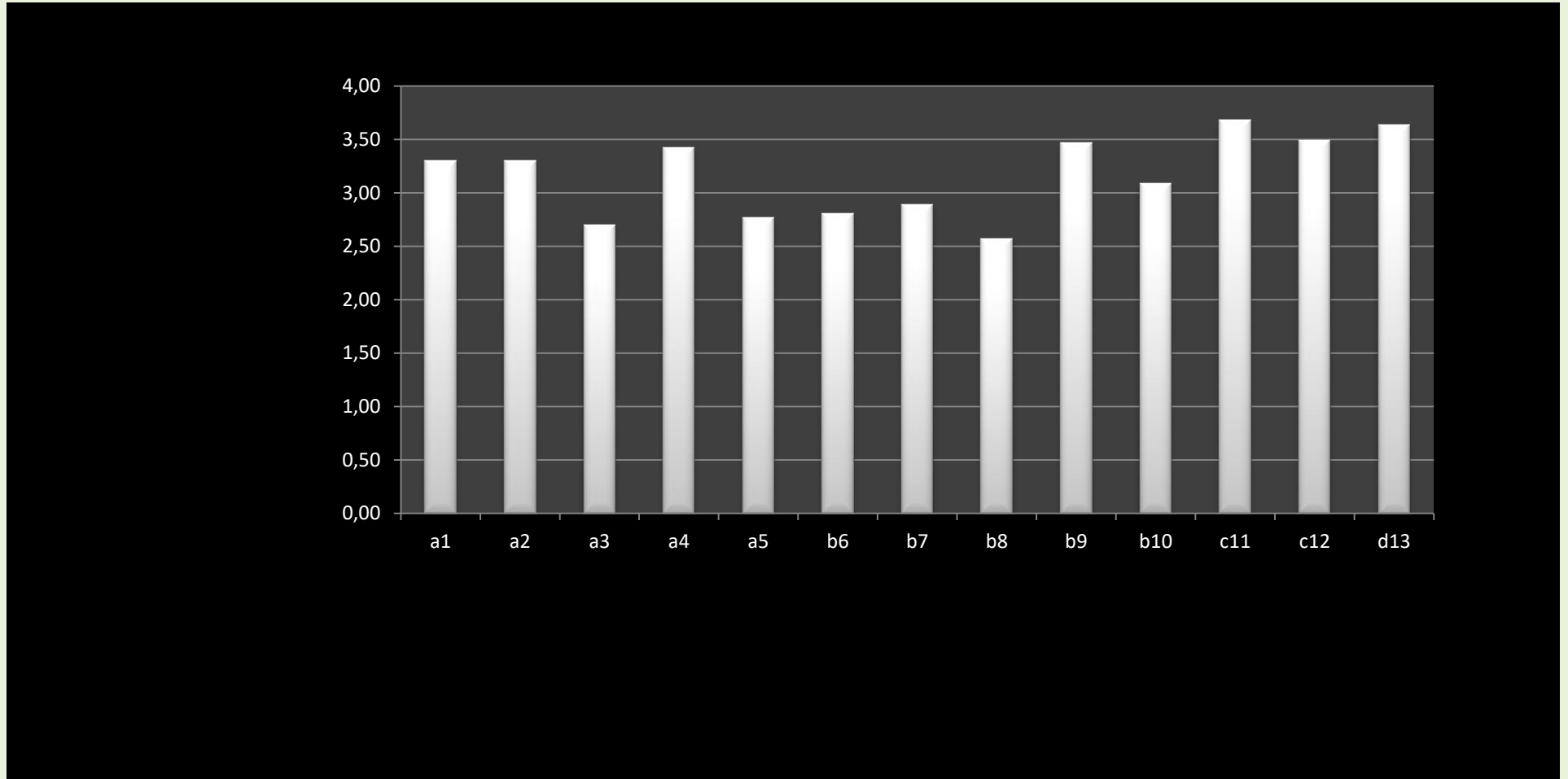


<i>SIRA NO</i>	<i>ÖĞRENCİ GÖRÜŞ VE DEĞERLENDİRMELERİ ANKET SONUÇLARI</i>	<i>ORTALAMASI</i>
1	Öğretmenlerimle ihtiyaç duyduğumda rahatlıkla görüşebilirim.	4,70
2	Okul müdürü ile ihtiyaç duyduğumda rahatlıkla konuşabiliyorum.	3,38
3	Okulun rehberlik servisinde yeterince yararlanabiliyorum.	3,91
4	Okula ilettiğimiz öneri ve isteklerimiz dikkate alınır.	3,69
5	Okulda kendimi güvende hissediyorum.	4,19
6	Okulda öğrencilerle ilgili alınan kararlarda bizlerin görüşleri alınır.	3,60
7	Öğretmenler yeniliğe açık olarak derslerin işlenişinde çeşitli yöntemler kullanmaktadır.	3,82
8	Derslerde konuya göre uygun araç gereçler kullanılmaktadır.	3,64
9	Teneffüslerde ihtiyaçlarımı giderebiliyorum.	4,28
10	Okulun içi ve dışı temizdir.	3,79
11	Okulun binası ve diğer fiziki mekanlar yeterlidir.	3,37
12	Okulun Kantininde satılan malzemeler sağlıklı ve güvenlidir.	4,21
13	Okulumuzda yeterli miktarda sanatsal ve kültürel faaliyetler düzenlenmektedir.	4,27
Genel Memnuniyet Ortalaması:		3,91

Öğretmen Anketi Sonuçları:

KURUM ÇALIŞANLARI MEMNUNİYETİ ANKETİ										
#BAŞV!										
Sorular	Sis. D 0	Tam 5	Çok 4	Orta 3	Az 2	Hiç 1	Ankete Katılan	Toplam Puan	Memnuniyet Puanı	
a	a1	0	11	13	8	9	6	47	155	3,30
	a2	0	9	18	6	6	8	47	155	3,30
	a3	1	0	10	25	1	10	47	127	2,70
	a4	0	1	26	13	6	1	47	161	3,43
	a5	1	0	6	30	6	4	47	130	2,77
b	b6	0	4	10	18	3	12	47	132	2,81
	b7	0	2	19	2	20	4	47	136	2,89
	b8	1	0	6	26	5	9	47	121	2,57
	b9	0	12	15	7	9	4	47	163	3,47
	b10	1	9	8	17	5	7	47	145	3,09
c	c11	0	5	27	12	1	2	47	173	3,68
	c12	1	6	27	5	3	5	47	164	3,49
d	d13	1	9	17	19	0	1	47	171	3,64
	Toplam	0,46	5,23	15,54	14,46	5,69	5,62	47,00	#####	3,16
Genel Memnuniyet Ortalaması:										3,16

GRAFİKLE GÖSTERİMİ



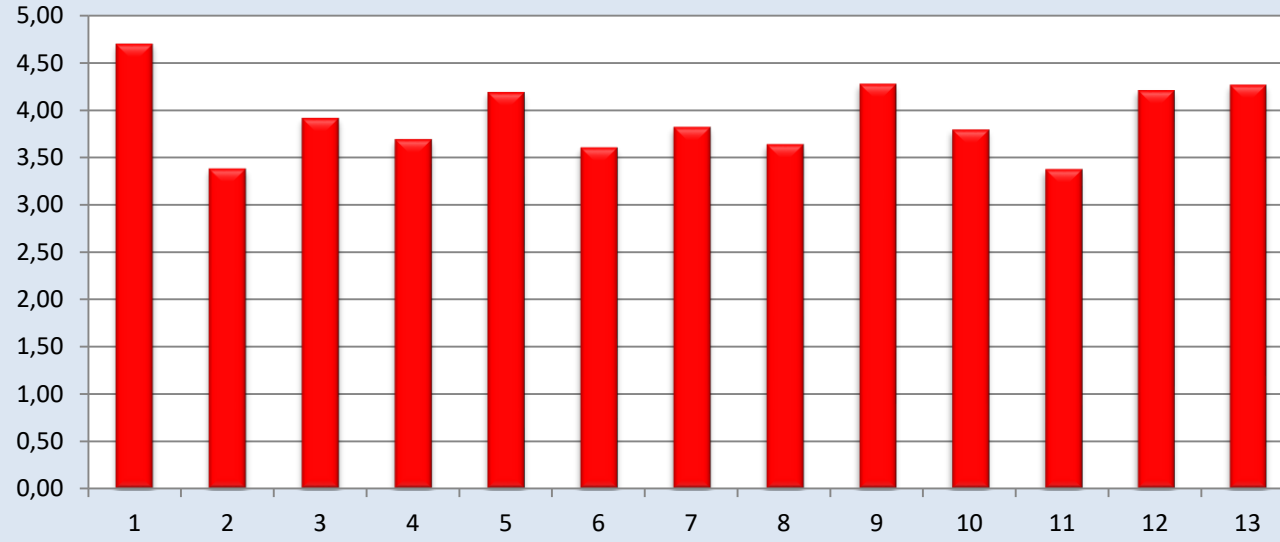
ÇALIŞAN MEMNUNİYETİ ANKETLERİNİN İL ORTALAMASI

SIRA NO	ÇALIŞAN MEMNUNİYET ANKET GÖSTERGELERİ	ORTALAMASI
1	Kurumumuzla çalışanlarla ilgili kararlar, çalışanların katılımıyla alınır.	3,30
2	Kuruma ait duyurular tüm personele zamanında iletilmektedir.	3,30
3	Her türlü ödüllendirme de adil olma, tarafsızlık ve objektiflik esastır	2,70
4	Kendimi okulun değerli bir üyesi olarak görürüm	3,43
5	Çalıştığım okul bana kendimi geliştirme imkanı tanımaktadır	2,77
6	Kurum teknik araç ve gereç yönünden yeterli donanıma sahiptir.	2,81
7	Okulda çalışanlara yönelik sosyal ve kültürel faaliyetler düzenlenir	2,89
8	Okulda öğretmenler arasında ayırım yapılmamaktadır	2,57
9	Okulumuzda yerelde ve toplum üzerinde olumlu etki bırakacak çalışmalar yapılmaktadır.	3,47
10	Yöneticimiz yaratıcı ve yenilikçi düşünceleri üretilmesini teşvik etmektedir.	3,09
11	Yöneticiler okulun vizyonunu stratejilerini iyileştirmeye açık alanlarını vs çalışanlarla paylaşır	3,68
12	Okulumuzda sadece öğretmenlerin kullanımına tahsis edilmiş yerler yeterlidir	3,49
13	Alanıma ilişkin yenilik ve gelişmeleri takip eder ve kendimi güncellerim	3,64
Genel Memnuniyet Ortalaması:		3,16

Veli Anketi Sonuçları:

VELİ MEMNUNİYETİ ANKETİ										
#BAŞV!										
	Sorular	Sis. D 0	Tam 5	Çok 4	Orta 3	Az 2	Hiç 1	Ankete Katılan	Toplam Puan	Memnuniyet Puanı
a	1	0	37	6	0	3	0	46	215	4,67
	2	5	15	2	15	9	0	46	146	3,17
	3	2	15	13	15	1	0	46	174	3,78
	4	0	10	13	21	2	0	46	169	3,67
	5	0	31	8	0	6	1	46	200	4,35
b	6	0	6	15	12	13	0	46	152	3,30
	7	3	12	20	11	0	0	46	173	3,76
	8	0	26	7	2	2	9	46	177	3,85
	9	0	27	3	12	0	4	46	187	4,07
	10	0	10	17	12	7	0	46	168	3,65
c	11	0	10	12	4	17	3	46	147	3,20
	12	0	21	18	6	1	0	46	197	4,28
d	13	0	20	20	5	1	0	46	197	4,28
	Toplam	0,77	18,46	11,85	8,85	4,77	1,31	46,00	#####	3,85
Genel Memnuniyet Ortalaması:										3,85

GRAFİKLE GÖSTERİMİ



SIRA NO	VELİ GÖRÜŞ VE DEĞERLENDİRMELERİ ANKET SONUÇLARI	ORTALAMASI
1	İhtiyaç duyduğumda okul çalışanlarıyla rahatlıkla görüşebiliyorum.	4,67
2	Bizi ilgilendiren okul duyurularını zamanında öğreniyorum.	3,17
3	Öğrencimle ilgili konularda okulda rehberlik hizmeti alabiliyorum.	3,78
4	Okula ilettiğim istek ve şikayetlerim dikkate alınıyor.	3,67
5	Öğretmenler yeniliğe açık olarak derslerin işlenişinde çeşitli yöntemler kullanılmaktadır.	4,35
6	Okulda yabancı kişilere karşı güvenlik önlemleri alınmaktadır.	3,30
7	Okulda bizleri ilgilendiren kararlarda görüşlerimiz dikkate alınır.	3,76
8	E-Okul Veli Bilgilendirme Sistemi ile okulun internet sayfasını düzenli takip ediyorum.	3,85
9	Çocuğumun okulunu sevdiğini ve öğretmenleriyle iyi anlaşmış olduğunu düşünüyorum.	4,07
10	Okul teknik araç ve gereç yönünden yeterli donanıma sahiptir.	3,65
11	Okul her zaman temiz ve bakımlıdır.	3,20
12	Okulun binası ve diğer fiziki mekanlar yeterlidir.	4,28
13	Okulumuzda yeterli miktarda sanatsal ve kültürel faaliyetler düzenlenmektedir.	4,28
Genel Memnuniyet Ortalaması:		3,85

GZFT (Güçlü, Zayıf, Fırsat, Tehdit) Analizi

Okulumuzun temel istatistiklerinde verilen okul künyesi, çalışan bilgileri, bina bilgileri, teknolojik kaynak bilgileri ve gelir gider bilgileri ile paydaş anketleri sonucunda ortaya çıkan sorun ve gelişime açık alanlar iç ve dış faktör olarak değerlendirilerek GZFT tablosunda belirtilmiştir. Dolayısıyla olguyu belirten istatistikler ile algıyı ölçen anketlerden çıkan sonuçlar tek bir analizde birleştirilmiştir.

Kurumun güçlü ve zayıf yönleri donanım, malzeme, çalışan, iş yapma becerisi, kurumsal iletişim gibi çok çeşitli alanlarda kendisinden kaynaklı olan güçlülükleri ve zayıflıkları ifade etmektedir ve ayırında temel olarak okul müdürü/müdürlüğü kapsamından bakılarak iç faktör ve dış faktör ayrımı yapılmıştır.

İç Faktörler

Güçlü Yönler

Öğrenciler	<ul style="list-style-type: none">* Öğrenci sayısının sınıflarda dengeli dağılımı*Tercih edilen bir kurum olması,*İş olanakları, okul imajı, sosyal faaliyet, paydaşların elit olması*Proje Geliştirme çalışmalarına önem verilmesi,*Mezunlarımızın kolay iş bulması,*Okul olarak temizliğe önem verilmesi,*Velilerimizin okula güven duyması,*İşletmelerin staj ve Mesleki eğitimde öğrenci talep etmeleri*İlimizdeki üniversite ve yüksek okullarda Turizm alanlarının hızla açılıyor olması <p>Otelin olması ve atölyelerin olması</p>
------------	---

Çalışanlar	<ul style="list-style-type: none">*Konum, ulaşım, öğrenci mevcutlarının dengeli olması*Kurumsal anlamda Kurum Kültürün oturmuş olması*Öğretmen için Uygulama Otelinin varlığı uygulamadaki başarıyı artırıcı olması*Öğrenci Öğretmen İdare ve Veli arasındaki iletişimin güçlü olması*Öğretmen öğrenci ilişkilerinde şiddet, kaba davranış ve kaba sözün olmayışı. *Güçlü ve deneyimli öğretmen kadrosu *Çalışanlarımızın uyumlu ve iş birliği içinde çalışma ve kurum kültürüne sahip olma
Veliler	<ul style="list-style-type: none">*Okul yönetimine tam destek veren veli olması
Bina ve Yerleşke	<ul style="list-style-type: none">*Yerleşke alanının geniş olması binada uygulama otelinin olması*Bina Fiziki kapasitesinin yeterli ve güvenli olması
Donanım	<ul style="list-style-type: none">*Teknolojik alanda yenilikçi olması *Her sınıfta akıllı tahta ve internetin olması *Güvenlik kameralarının olması
Bütçe	<ul style="list-style-type: none">*Okul aile birliğinin gelir giderine göre dengeli olması*Genel bütçenin varlığı

Yönetim Süreçleri	*Yönetimin güçlü olması
İletişim Süreçleri	*Okul kurum kültürüne uygun iletişiminin olması * Üniversite başarı düzeyinin her geçen yıla göre artıyor olması *Okul Aile Birliğinin iş birliğine açık olması *STK ve yerel yönetimlerle işbirliği içinde olunması * Üniversite ile işbirliğinde olunması
vb	*Beyaz Bayrak, Beslenme Dostu Okul ve Eko Okul olmamız *Temizlik ve hijyene dikkat edilmesi *Okulumuzun güçlü bir bilgi birikimine ve deneyime sahip olması *Çeşitli proje ve uygulamalar kapsamında okulun pilot okul olarak seçilmesi(Seminer ve brifinglere ev sahipliği yapmak .

Zayıf Yönler

Öğrenciler	<ul style="list-style-type: none">*Meslek lisesi olması nedeniyle akademik kariyer endişesinin olması*Öğrenci sigortalarının emekliliğe sayılmaması,*Öğrenciler arası sosyal - kültürel ve sosyal-ekonomik farklılıklar* Öğrencilerin şiddet içeren yayınlar izlemesi* Teknolojik aletlere bağımlılığın artışı*Kaynaştırma öğrencilerin eğitiminin kalabalık sınıflarda zorlaşması
Çalışanlar	<ul style="list-style-type: none">*Çalışanların yaş ortalamasının ortalamanın üstünde olması*Hizmetli eksikliği
Veliler	<ul style="list-style-type: none">*Velilerin sosyo ekonomik yapısı gereği çalışan kesim olması veli toplantılarına katılımın az olması*Velinin sosyo kültürel ve ekonomik yönden zayıf olması*Velilerin okul ve eğitim öğretime yönelik olumsuz tutumları* Çevrenin ve ailelerin okuldan yüksek beklentileri* Velilerin sürekli eğitim öğretim dışı hususlarda öğrencileri hakkında öğretmenlerden bilgi talep etmesi*Parçalanmış ailelere mensup öğrenci sayısının fazlalığı
Bina ve Yerleşke	<ul style="list-style-type: none">*Eski bina olması yeniliklere açılımının zor olması*Okulun cadde üzerinde bulunmasından kaynaklanan güvenlik sorunu

Donanım	*Spor salonu ve müzik odalarının olmayışı
Bütçe	*Sosyal etkinlikler bütçenin yeterli gelmeyişi *Okul aile birliğinin etkin çalışmaması
Yönetim Süreçleri	*Evrak yoğunluğundan eğitimin aksayan yönlerinin tespitinde gecikmelerin olması *Mesleki derslerin yoğunluğu öğrencilerin kültür derslerine yeterli önemi verememesi * Yabancı dil laboratuvarının olmayışının olumsuz etkiler doğurması
İletişim Süreçleri	*Büyük şehirde yaşamın dezavantajları * Okul tanıtımına medya desteğinin yok denecek kadar az olması

Dış Faktörler

Fırsatlar

Politik	*Meb ve Turizm Bakanlığının işbirliği *Meb ve Müzeler Müdürlüğü arasında Eğitimin kalitesini artıracak protokol 'un imzalanmış olması
Ekonomik	*Eleman isteğinin bu sektörde yoğun olması,
Sosyolojik	
Teknolojik	*Yeniliklere açık olması. Hayallerimizi gerçeğe çeviren ve herkese fırsat eşitliğini sağlayan bir teknolojik yeniliğin olması
Mevzuat-Yasal	*Yasalar doğrultusunda yeşil alan oluşumuna desteğin devam etmesi *Meslek lisesi mezunlarına; İşyeri Açma Belgesi, Diploma Eki vb ek belgeler verilmesi, Meslek Lisesi Öğrencilerine ise Stajda ücret ödenmesi, öğrenim gördükleri süreç süresince sigorta girişlerinin ve primlerinin ödeniyor olması gibi avantajlar
Ekolojik	*Doğal çevreyi korumak için gönüllü öğrencilerimizin olması. *Umut verici gençliğin ekolojik dengeden haberdar olması büyük fırsattır

Tehditler

Politik	*Okulların dönüştürülmesi ,Üniversiteye sınavsız geçişlerin kalkması *Liselere mahalleden öğrenci alımının olması
Ekonomik	*Uzaktan gelen öğrenciler için aktarmalı ulaşımlarda bilet parasının fazla olması
Sosyolojik	*Yerel yerleşke ile kayıt yaptıran öğrencinin kafasında turizm benim geleceğim düşüncesinin olmayışı. Yakın okul mantığıyla kayıt yaptıran öğrencilere; direkt iletişime açık olan mesleği temelden vermenin zorluğu açık tehdittir
Teknolojik	*Akıllı telefonların olması hem tehdit hem yenilik ama yenilikten ağır olan tehdittir * TV programlarının öğrenciler üzerindeki olumsuz etkisi
Mevzuat-Yasal	*Disiplin cezalarının caydırıcı özelliğinin olmayışı
Ekolojik	*Okul çevresindeki boş arazilerin yeşil alan olmaktan çıkıp beton yığını haline gelmesi en büyük tehdittir

Gelişim ve Sorun Alanları

Gelişim ve sorun alanları analizi ile GZFT analizi sonucunda ortaya çıkan sonuçların planın geleceğe yönetim bölümü ile ilişkilendirilmesi ve buradan hareketle hedef, gösterge ve eylemlerin belirlenmesi sağlanmaktadır.

Gelişim ve sorun alanları ayırımında eğitim ve öğretim faaliyetlerine ilişkin üç temel tema olan Eđitime Erişim, Eđitimde Kalite ve kurumsal Kapasite kullanılmıştır. Eđitime erişim, öğrencinin eğitim faaliyetine erişmesi ve tamamlamasına ilişkin süreçleri; Eđitimde kalite, öğrencinin akademik başarısı, sosyal ve bilişsel gelişimi ve istihdamı da dâhil olmak üzere eğitim ve öğretim sürecinin hayata hazırlama evresini; Kurumsal kapasite ise kurumsal yapı, kurum kültürü, donanım, bina gibi eğitim ve öğretim sürecine destek mahiyetinde olan kapasiteyi belirtmektedir.

Eđitime Eriřim	Eđitimde Kalite	Kurumsal Kapasite
Okullařma Oranı	Akademik Bařarı	Kurumsal İletiřim
Okula Devam/ Devamsızlık	Sosyal, Kltrel ve Fiziksel Geliřim	Kurumsal Ynetim
Okula Uyum	Deęerler Eđitimi	Bina ve Yerleřeke
zel Eđitime İhtiyaç Duyan Bireyler	Sınıf Tekrarı	Donanım
Yabancı ęrenciler	İstihdam Edilebilirlik ve Ynlendirme	Temizlik, Hijyen
Hayat Boyu ęrenme	ęretim Yntemleri	İř Gvenlięi, Okul Gvenlięi
Okul Kontenjanı	Ders Araç Gereçleri	Tařıma ve servis

Geliřim ve sorun alanlarına iliřkin GZFT analizinden yola çıkılarak saptamalar yapılırken yukarıdaki tabloda yer alan ayırmda belirtilen temel sorun alanlarına dikkat edilmesi gerekmektedir.

Gelişim ve Sorun Alanlarımız

1. TEMA: EĞİTİM VE ÖĞRETİME ERİŞİM	
1	Kayıt bölgesindeki öğrencilerin kayıt durumu
2	Devam/devamsızlık *Devamsızlığı olmayan öğrenciyi ödüllendirmek *Devamsızlığı fazla olan öğrenciyi ilgi alanına uygun sosyal faaliyete dahil ederek okula devam sağlamak *Okula devamsızlığı çok olan öğrencinin ev ziyareti sağlamak
3	Özel eğitime ihtiyaç duyan bireylerin uygun eğitime erişimi
4	Yabancı uyruklu öğrencilerin eğitimi
5	Sınıf tekrarı ve eğitim öğretim süreçlerini tamamlama
6	Uyum çalışmalarının çeşitlendirilmesi

2. TEMA: EĞİTİM VE ÖĞRETİMDE KALİTE

1	Öğrencilerin akademik başarı düzeylerinin geliştirilmesi Sektör temsilcilerinin okula davet ederek öğrenci velilerine iş akışı ile ilgili seminer düzenlemek
2	Öğrencilerin bireysel gelişimlerine yönelik faaliyetlerin arttırılması
3	Eğitim-öğretim sürecinde sanatsal, sportif ve kültürel faaliyet türlerinin çoğaltılması
4	Kurumsal aidiyet duygusunun geliştirilmesi Sektörlerin ihtiyacı olan eğitimleri Staj dönemi haricinde' de okul içi eğitim olarak planlanmaktadır
5	Eğitimde bilgi ve iletişim teknolojilerinin kullanımı
6	Destekleme ve yetiştirme kursları
7	Öğretmenlere yönelik hizmet içi eğitimler
8	Eğitimi destekleyecek ve geliştirecek projeler geliştirme Okulumuzun mezunlarının sektördeki istihdamının genişliği kullanılarak work shop kapsamında sektör okul işbirliğini artırıcı planlar yapmak
9	Öğrenci, veli ve öğretmen memnuniyeti

3. TEMA: KURUMSAL KAPASİTE

1	İnsan kaynaklarının genel ve mesleki yetkinliklerinin geliştirilmesi için Meb de öğretmenlerin ihtiyaç duyduğu hizmet içi eğitim faaliyet talep etmek
2	Demokratik yönetim anlayışının geliştirilmesi Öğretmenlerin watsap gurupları ile hizmet içi eğitim duyuruları hatırlatılarak grup halinde katılımını sağlamak Hizmet içi eğitime katılımda öğretmenlere gerekli kolaylığın sağlanması
3	Okulun fiziki ve mali kaynaklarının gelişiminin sağlanması
4	İç ve dış paydaşlar arasında istenilen iletişimin azami ölçüde sağlanması
5	Projelerin etkililiği ve proje çıktılarının sürdürülebilirliğinin sağlanması
6	İş güvenliği ve sivil savunma bilincinin oluşturulması
7	Kültürel, sosyal ve sportif alanlar

BÖLÜM III: MİSYON, VİZYON VE TEMEL DEĞERLER

Okul Müdürlüğümüzün Misyon, vizyon, temel ilke ve değerlerinin oluşturulması kapsamında öğretmenlerimiz, öğrencilerimiz, velilerimiz, çalışanlarımız ve diğer paydaşlarımızdan alınan görüşler, sonucunda stratejik plan hazırlama ekibi tarafından oluşturulan Misyon, Vizyon, Temel Değerler; Okulumuz üst kurulana sunulmuş ve üst kurul tarafından onaylanmıştır.

MİSYONUMUZ

Okul Müdürlüğümüzün Misyon, vizyon, temel ilke ve değerlerinin oluşturulması kapsamında öğretmenlerimiz, öğrencilerimiz, velilerimiz, çalışanlarımız ve diğer paydaşlarımızdan alınan görüşler, sonucunda stratejik plan hazırlama ekibi tarafından oluşturulan Misyon, Vizyon, Temel Değerler; Okulumuz üst kurulana sunulmuş ve üst kurul tarafından onaylanmıştır.

VİZYONUMUZ

Yeniliklere açık, sürekli kendini geliştiren tecrübeli öğretmen kadrosuyla, öğrenci merkezli eğitim veren, velilerin ihtiyaç duydukları her an okul idaresi ve öğretmenlerine ulaşip rehberlik hizmetlerini alabildikleri, öğrencilerinin başarılarını ön planda tutup, kaliteden ödün vermeyen, farklı kültürlerle saygılı, gelişime açık dinamik, yaşam boyu öğrenmeyi amaçlayan, mesleki alanda akademik kariyeri hedefleyen , vatanına sahip çıkan ,milletine saygılı bireyler yetiştiren kurum olmak

TEMEL DEĞERLERİMİZ

- 1) Atatürk ilke ve inkılaplarını esas alırız.**
- 2) Okulumuzun kuruluş amacı olan Mesleki Eğitimin Ülke geleceğine yön vereceğine inanırız.**
- 3) Başarını “ben” anlayışına değil “biz” anlayışına bağlı olduğuna inanırız.**
- 4) Demokratik ortamın yaşatılması ve bütün öğrencilerin öğrenme sürecine etkili katılımının sağlanmasını vazgeçilmez bir unsur olarak görürüz.**
- 5) Sürekli gelişimin ilk şartının değişim ve değişimin ilk şartının da yeniliklere ön yargısız yaklaşım olduğuna inanırız. Fırsat eşitliğini okulda yaşatırız.**
- 6) Kurum çalışanları ve öğrencilerimiz, Zeytinburnu Mehmet İhsan Mermerci Mesleki ve Teknik Anadolu Lisesi ailesinin bir ferdi olmanın sorumluluğunu bilir ve bu anlayışla hareket eder.**
- 7) Ailelerin Eğitim sürecine etkili katılımının önemine inanır, onların istek ve önerini dikkate alırız.**
- 8) Öğrenci, Toplum ve Aile beklentileri odaklı çalışırız.**
- 9) Eğitimde ve çalışma hayatında disiplinin önemine inanırız.**

BÖLÜM IV: AMAÇ, HEDEF VE EYLEMLER

TEMA I: EĞİTİM VE ÖĞRETİME ERİŞİM

Stratejik Amaç 1: Kayıt bölgemizde yer alan bütün lise kademesindeki öğrencilerin okullaşma oranlarını artıran, uyum ve devamsızlık sorunlarını gideren, onlara katılım ve tamamlama imkânı sunan etkin bir eğitim ve öğretime erişim süreci hâkim kılınacaktır.

Stratejik Hedef 1.1: Kayıt bölgemizde yer alan lise kademesindeki öğrencilerin okullaşma oranları artırılacak, uyum, devamsızlık, katılım ve tamamlama sorunları giderilecektir.

Performans Göstergeleri

No	PERFORMANS GÖSTERGESİ		Mevcut	HEDEF				
			2018	2019	2020	2021	2022	2023
PG.1.1.1	Okullaşma oranı	PG.1.1.1.1 Kayıt bölgesindeki öğrencilerden okula kayıt yaptıranların oranı (%)	80	85	86	87	88	89
		PG.1.1.1.2 14-17 yaş kayıt bölgesi kız çocuklarının okullaşma oranı (%)	50	32	30	40	50	55
PG.1.1.2	Okulumuz için belirlenen kontenjan doluluk oranı (%)		88	89	89	90	90	91
PG.1.1.3	Okula yeni başlayan öğrencilerden uyum eğitimine katılanların oranı (%)		100	100	100	100	100	100
PG.1.1.4	Bir eğitim ve öğretim döneminde özürlü ve özürsüz 20 gün ve üzeri devamsızlık yapan öğrenci oranı (%)							
		PG.1.1.4.2 9. Sınıf	0.06	0.06	0.05	0.04	0.04	0.03
		PG.1.1.4.3 10. Sınıf	0.07	0.06	0.06	0.05	0.05	0.04
		PG.1.1.4.4 11. Sınıf	0.05	0.05	0.04	0.04	0.03	0.03
		PG.1.1.4.5 12. Sınıf	0.03	0.02	0.02	0.02	0.02	0.02
		PG.1.1.4.6 Toplam (Genel)	2.1	1.9	1.7	1.5	1.4	1.2
		PG.1.1.4.7 Yabancı öğrenci	5	5	7			
PG.1.1.8	Örgün eğitim dışına çıkan öğrenci sayısı		6	5	5	4	4	4
PG.1.1.9	Okulumuza kayıt olan öğrencilerin okulumuzu tamamlama oranı (%)		80	82	85	87	88	90

Eylemler

No	Eylem İfadesi	Eylem Sorumlusu	Eylem Tarihi
1.1.1	Kayıt bölgesinde yer alan öğrencilerin tespiti için çalışmalar yapılacaktır.	Okul Stratejik Plan Ekibi	01 Eylül-20 Eylül
1.1.2	Devamsızlık yapan öğrencilerin tespiti ve erken uyarı sistemi için çalışmalar yapılacaktır.	Müdür Yardımcısı	09 Eylül-30 Eylül
1.1.3	Devamsızlık yapan öğrencilerin velileri ile özel toplantı ve görüşmeler yapılacaktır.	Rehberlik Servisi	Her ayın son haftası
1.1.4	Okulun merdiven boşluklarına emniyeti sağlamak için file gerilecektir.	Müdür Yardımcısı VE Sivil savunma Ekip 'i	Mart 2019
1.1.5	İkaz tatbikatları yapılacaktır	Müdür Yardımcısı Acil Eylem Ekibi Üyeleri	Mart 2019
1.1.6	9. sınıf öğrencileri için öğrenci ve veli uyum programı çalışmaları yapılacaktır.	Rehberlik öğretmeni	Eylül 2019
1.1.8	Özellikle devamsızlık yapan öğrencilerin velileri ile görüşmeler artırılabilecek, veli ziyaretleri yapılacaktır.	İdareciler	09-2019/19 Haz.2020
1.1.9	Gastronomi yarışmalarına katılmak.	Alan şefleri	Mart- Nisan 2019
1.1.11	Ortaöğretime geçiş sınavlarında başarılı olan bölgedeki öğrencilerin okulumuzu tercih etmelerini sağlamak amacıyla okul tanıtıcı programlar düzenlenecektir.	Alan Öğretmenleri	Aralık 2019
*		

TEMA II: EĞİTİM VE ÖĞRETİMDE KALİTENİN ARTIRILMASI

Bu tema altında akademik başarı, sınav kaygıları, sınıfta kalma, ders başarıları ve kazanımları, disiplin sorunları, öğrencilerin bilimsel, sanatsal, kültürel ve sportif faaliyetleri yer almaktadır.

Stratejik Amaç 2: Öğrencilerimizin gelişen dünyaya uyum sağlayacak şekilde donanımlı bireyler olabilmesi için eğitim ve öğretimde kalite artırılabacaktır.

Stratejik Hedef 2.1: Öğrenme kazanımlarını takip eden ve başta veli, okul ve öğrencilerimizin yakın çevresi olmak üzere tüm paydaşları sürece dâhil eden bir yönetim anlayışı ile öğrencilerimizin akademik başarıları artırılabacaktır.

Performans Göstergeleri

No	PERFORMANS GÖSTERGESİ		Mevcut	HEDEF				
			2018	2019	2020	2021	2022	2023
PG.2.1.1	Yılsonu başarı puanı ortalamaları	PG.2.1.1.2 9. sınıf yılsonu başarı puanı ortalamaları (Tüm dersler)	58	63	65	66	66	67
		PG.2.1.1.3 10. sınıf yılsonu başarı puanı ortalamaları (Tüm dersler)	50	53	55	58	60	65
		PG.2.1.1.4 11. sınıf yılsonu başarı puanı ortalamaları (Tüm dersler)	65	65	68	70	71	72
		PG.2.1.1.5 12. sınıf yılsonu başarı puanı ortalamaları (Tüm dersler)	75	75	78	79	80	81
PG.2.1.2	DYK ile ilgili göstergeler	PG.2.1.2.1 Açılan destekleyici eğitim kurs (DYK) sayısı (Ders sayısı)	8	6	10	10	11	12
		PG.2.1.2.2 Destekleme yetiştirme kurslarına katılan (DYK) öğrenci oranı (%)	10	11	13	15	15	17
PG.2.1.3	Ödül/ceza göstergeleri	PG.2.1.3.1 Teşekkür-Takdir alan öğrenci oranı (%) (yılsonu)	30	35	40	45	47	48
		PG.2.1.3.2 Disiplin cezası alan öğrenci oranı (%)	35	30	28	27	25	20
PG.2.1.6	Sınıf tekrar oranı (9. sınıf) (%)		20	18	15	14	13	12
PG.2.1.7	Değerler eğitimi	PG.2.1.7.1 Değerler Eğitimi kapsamında düzenlenen faaliyet sayısı	5	5	6	7	8	10
		PG.2.1.7.2 Değerler Eğitimi kapsamında düzenlenen faaliyetlere katılan öğrenci oranı (%)	5	7	10	15	15	18

Eylemler

No	Eylem İfadesi	Eylem Sorumlusu	Eylem Tarihi
2.1.1	Öğrencilerin ilgi ve ihtiyaçlarına göre ders materyallerinin geliştirilmesi ve kullanılması sağlanacaktır.	Müd.Yardımcıları	1-Eylül 17Haziran
2.1.2	Yazılı sorularının öğrencilerin analiz ve sentez becerisini geliştirecek nitelikte olmasına yönelik zümre çalışmaları yapılacaktır.	Zümre başkanları	1-Eylül 17Haziran
2.1.3	Öğretmenler kurulunda her branşta TYT-AYT net sayısı için yıllık sayısal hedefler konulacak, göstergeler izlenecek ve gelişim sağlanması için gerekli önlemler alınacaktır.	Rehberlik servisi	1-Eylül 17Haziran
2.1.4	Öğretmenlerimizin hizmet içi eğitim programlarına katılımı teşvik edilecektir.	Okul idaresi	1-Eylül 17Haziran
2.1.5	Ders başarısı düşük olan öğrencilerin Rehberlik Servisi ile görüşmesi sağlanacaktır.	Sınıf öğretmenleri	1-Eylül 17Haziran
2.1.6	Öğrenci başarıları sınıf bazında izlenip değerlendirilecek, 3 ve daha fazla dersten başarısız olan öğrencilere ve velilerine yönelik görüşmeler yapılacaktır.	Rehberlik servisi	1-Eylül 17Haziran
2.1.7	Okulda her sınıf düzeyinde ortak sınavlar yapılacaktır.	Okul idaresi öğretmenleri	Ders 1-Eylül 17Haziran
2.1.8	ÖDM'nin yaptığı sınavların sonuçlarının zümre düzeyinde değerlendirilmesi sağlanacaktır.	Ders öğretmenleri	1-Eylül 17Haziran
2.1.9	Okul bünyesinde açılan DYK kurslarının etkililiği ve ders başarıları ile üst öğrenime katkısı takip edilecek, aksayan yönlerle ilişkin geliştirici çalışmalar yapılacaktır.	DYK ile ilgili idareci	1-Eylül 17Haziran
2.1.10	Sınav kaygısını azaltmaya yönelik RAM ile ortaklaşa çalışmalar yapılacaktır.	Rehberlik servisi	1-Eylül 17Haziran
2.1.11	Sınıf tekrarı yapan öğrencilere yönelik etkin rehberlik faaliyetleri yapılacaktır.	Rehberlik servisi	1-Eylül 17Haziran
2.1.12	Değerler eğitimi alanında etkin çalışmalar yapılacaktır.	Rehberlik servisi	1-Eylül 17Haziran

Performans Göstergeleri

No	PERFORMANS GÖSTERGESİ		Mevcut	HEDEF				
			2018	2019	2020	2021	2022	2023
PG.2.2.1	Okulun proje göstergeleri	PG.2.2.1.1 Okulda gerçekleştirilen projesi sayısı	10	19	20	21	22	23
		PG.2.2.1.2 Yerel/ulusal veya uluslar arası düzeyde ödül alan proje sayısı	2	3	4	4	5	6
		PG.2.2.1.3 Uluslar arası projelere katılan öğrenci sayısı	10	11	12	13	14	15
		PG.2.2.1.4 Uluslar arası projelere katılan öğretmen sayısı	2	3	4	5	7	7
		PG.2.2.1.5 Patent, marka, faydalı model başvuru sayısı	-	1	3	4	4	5
PG.2.2.2	Rehberlik servisi etkililik göstergeleri	PG.2.2.2.1 Rehberlik servisinde öğrencilerle yapılan görüşme sayısı	350	360	370	380	390	395
		PG.2.2.2.3 Rehberlik servisinde velilerle yapılan görüşme sayısı	100	120	130	140	150	160
		PG.2.2.2.5 Meslekler ve üniversite tanıtımına yönelik etkinlik sayısı (Üniversite gezileri, seminer, toplantı vs)	5	6	7	8	8	8
		PG.2.2.2.6 Meslekler ve üniversite tanıtımına yönelik etkinliklere (Üniversite gezileri, seminer, toplantı, konferans vs) katılan öğrenci oranı (%)	80	85	86	87	88	90
PG.2.2.3	Okul veli işbirliği toplantı göstergeleri	PG.2.2.3.1 Sınıf Veli-Okul Aile Birliği, toplantı sayısı	2	3	3	3	3	3
		PG.2.2.3.2 Sınıf Veli-Okul Aile Birliği toplantılarına katılan veli oranı (%)	5	8	10	15	15	16
		PG.2.2.4.4 Sportif faaliyete katılan öğrenci oranı (%)	7	7	8	9	10	11
		PG.2.2.4.5 Spor lisansı olan öğrenci oranı (%)	1	1	2	2	3	3

PG.2.2.5	Sosyal sorumluluk faaliyet göstergeleri	PG.2.2.5.1 Okulun katıldığı sosyal sorumluluk ve gönüllülük çalışma/proje sayısı	10	15	15	17	18	19
PG.2.2.6	Kütüphaneden yararlanan öğrenci oranı (%)		15	25	30	35	40	45
PG.2.2.7	Öğrenci başına okunan kitap sayısı		2	5	7	8	8	10
PG.2.2.8	Geri dönüşüme gönderilen atık miktarı (Kilogram)		450	500	650	650	700	750

Eylemler

No	Eylem İfadesi	Eylem Sorumlusu	Eylem Tarihi
2.2.1	Üniversitelerle işbirlikleri kurulması için çalışmalar yapılacaktır.	Rehberlik servisi	9 Eylül 17 Haziran
2.2.2	Okulda proje sergileri gerçekleştirilecektir.	Okul idaresi	9 Eylül 17 Haziran
2.2.3	İl, ilçe ve ülke çapında proje yarışmalarına katılım teşvik edilecektir.	Okul yönetimi	9 Eylül 17 Haziran
2.2.4	Öğrenci ve öğretmenlerin proje hazırlama eğitimleri almaları desteklenecektir.	İlçe Milli Eğitim, Okul yönetimi	9 Eylül 17 Haziran
2.2.5	Rehberlik servisinin çalışmaları hakkında öğrenci ve veliler bilgilendirilecektir.	Rehberlik servisi	9 Eylül 17 Haziran
2.2.6	Rehberlik çalışmaları ile ilgili konularda konferans, panel ve seminer düzenlenecektir.	Rehberlik servisi	9 Eylül 17 Haziran
2.2.8	Veli-öğrenci-öğretmen işbirliğini güçlendirmek için sınıf veli toplantıları düzenlenecektir	Sınıf öğretmenleri	9 Eylül 17 Haziran
2.2.9	Öğrencilerin okul dışı eğitim ortamlarından faydalanabilmeleri için Belediye, STK vb kurum/ kuruluşlar ile işbirliği yapılacaktır.	Okul idaresi ve sosyal kulüpler	9 Eylül 17 Haziran
2.2.10	Öğrencilerin başarısını artırmak, bilimsel, sosyal, sportif ve kültürel faaliyetlerini gerçekleştirmeleri için ilgili paydaşlarla işbirliği çalışmaları yapılacaktır.	Okul idaresi ve sosyal kulüpler	9 Eylül 17 Haziran
2.2.11	Yerel, ulusal ve uluslararası yapılan bilimsel etkinlik, sosyal, kültürel ve sportif faaliyetlere öğrencilerin katılımı sağlanacaktır.	Okul idaresi ve sosyal kulüpler	9 Eylül 17 Haziran
2.2.12	Çeşitli yarışma, organizasyon, toplum hizmeti vb etkinliklerle öğrencilerin sosyal, sportif, bilimsel, kültürel ve sanatsal açıdan gelişimleri sağlanacaktır.	Okul idaresi ve sosyal kulüpler	9 Eylül 17 Haziran
2.2.13	Kütüphanenin kitap sayısı ve türü zenginleştirilecektir.	Kütüphanecilik kulüp 'ü	9 Eylül 17 Haziran
2.2.14	Kitap okuma oranlarının artırılmasına yönelik etkinlikler düzenlenecek, en fazla kitap okuyan öğrenciler törenle ödüllendirilecektir.	Sınıf öğretmeni ve edebiyat zümresi	9 Eylül 17 Haziran
2.2.15	Atıkların geri dönüşüme kazandırılmasına yönelik faaliyetler yapılacaktır.	Okul idaresi	9 Eylül 17 Haziran
2.2.17	Öğretmen ve öğrencilerin etkinlikleri için ihtiyaç duyulan alanların ve eğitim ortamlarının oluşturulması sağlanacaktır.	Okul idaresi	9 Eylül 17 Haziran

TEMA III: KURUMSAL KAPASİTE Stratejik Amaç 3: Okulumuzun beşeri, mali, fiziki ve teknolojik unsurları ile yönetim ve organizasyonu, eğitim ve öğretimin niteliğini ve eğitime erişimi yükseltecek biçimde geliştirilecektir.

Stratejik Hedef 3.1: Okulumuz personelinin mesleki yeterlilikleri ile iş doyumunu ve motivasyonları artırılacaktır.

Performans Göstergeleri

No	PERFORMANS GÖSTERGESİ	Mevcut	HEDEF				
		2018	2019	2020	2021	2022	2023
PG.3.1.1	Öğretmenlerin motivasyonunu artırmaya yönelik yapılan etkinlik sayısı	8	9	9	10	11	11
PG.3.1.4	Lisansüstü eğitime sahip personel oranı (%)	3	3	4	5	6	7
PG.3.1.7	Öğretmen memnuniyet oranı (%)	3.58	3.16	358	390	410	420
PG.3.1.8	Öğretmen başına düşen öğrenci sayısı	13	12.9	12.8	12.7	12.6	12.5

Eylemler

No	Eylem İfadesi	Eylem Sorumlusu	Eylem Tarihi
3.1.1	Okul personelinin çalışma motivasyonunu ve iş tatminini artırmaya yönelik kültürel, sanatsal, sosyal ve sportif etkinlikler düzenlenecektir.	Okul idaresi	9 Eylül 17 Haziran
3.1.2	Okul personeli lisansüstü eğitime teşvik edilecektir.	Okul idaresi	9 Eylül 17 Haziran
3.1.6	Paydaşlarımıza yönelik yılda bir kez memnuniyet anketi düzenlenecek, sonuçları değerlendirilerek aksaklıklar için gerekli tedbirler alınacaktır.	Okul idaresi, stratejik plan üst kurulu üyeleri	9 Eylül 17 Haziran
3.1.7	Personel memnuniyetinin artırılması için gerekli etkinlikler yapılacaktır.	Okul idaresi, stratejik plan üst kurulu üyeleri	9 Eylül 17 Haziran

Stratejik Hedef 3.2: Okulumuzun mali ve fiziksel altyapısı eğitim ve öğretim faaliyetlerinden beklenen sonuçların elde edilmesini sağlayacak biçimde sürdürülebilirlik ve verimlilik esasına göre geliştirilecektir.

Performans göstergeleri

No	PERFORMANS GÖSTERGESİ	Mevcut	Hedef				
		2018	2019	2020	2021	2022	2023
PG.3.2.7	Öğrenci sayısı 30'dan fazla olan şube oranı (%)	15	8	8	7	7	6
PG.3.2.9	Acil durum eğitimleri (tatbikat, seminer, planlama vs) kapsamında yapılan faaliyet sayısı	4	6	6	6	6	6
61.000	68.000	74.000	81.000	89.000	373.000	61.000	68.000
PG.3.2.12	Beyaz Bayrağa sahiplik durumu (Evet: 1, Hayır: 0)	0	1	1	1	1	1
PG.3.2.13	Beslenme Dostu Okul programının uygulanıp/uygulanmadığı (Evet: 1, Hayır: 0)	0	1	1	1	1	1
PG.3.2.15	Taşımali eğitimden yararlanan öğrenci oranı (%)	1	1	2	2	2	3
PG.3.2.16	Okul kantini ve yemekhaneden yararlanan öğrencilerin memnuniyet oranı (%)	78	80	82	85	86	87

Eylemler

No	Eylem İfadesi	Eylem Sorumlusu	Eylem Tarihi
3.2.4	Okul sađlığı ve güvenliđi için gerekli düzenlemeler yapılacaktır.	Acileylem planı ekibi	9 Eylül 17 Haziran
3.2.6	Acil durum eğitimlerinin sayısı artırılacaktır.	Acileylem planı ekibi	9 Eylül 17 Haziran
3.2.9	Okul sađlığı ve güvenliđi için gerekli düzenlemeler yapılacaktır.	Okul sađlığı ekibi	9 Eylül 17 Haziran
3.2.12	Okul kantini ve yemekhane sık sık denetlenecek, çalışan personele yönelik eğitimler verilmesi sađlanacaktır.	Okul sađlığı ekibi	9 Eylül 17 Haziran
3.2.13	Enerji verimliliđi ve tasarrufu konusunda öğrenci farkındalıđı için çalışmalar yapılacaktır.	Okul idaresi	9 Eylül 17 Haziran
3.2.15	İş güvenliđi kapsamında okulun tüm birimlerinin risk analizi yapılacak ve gerekli tedbirler alınacaktır.	Sivil savunma ekibi	9 Eylül 17 Haziran
3.2.16	İl/İlçe Sađlık Müdürlüğü ile iş birliđi içerisinde belirli periyotlarla tüm personel ve öğrencilere yönelik hijyen eğitimleri düzenlenecektir.	Okul sađlığı ekibi	9 Eylül 17 Haziran

Stratejik Hedef 3.3: Atölye ve laboratuvarların fiziki alt yapısı güçlendirilecektir.

Performans göstergeleri

No	PERFORMANS GÖSTERGESİ	Mevcut	Hedef				
		2018	2019	2020	2021	2022	2023
PG.3.3.1	Yeni açılan atölye ve laboratuvar sayısı	-	-	-	-	-	-
PG.3.3.4	Kabul edilmiş Sosyal Destek Proje sayısı	3	3	4	4	5	5

Eylemler

No	Eylem İfadesi	Eylem Sorumlusu	Eylem Tarihi
3.3.1	Yeni atölye ve laboratuvar açılması için çalışmalar yapılacaktır.	Okul idaresi ve atölye şefleri	9 Eylül 17 Haziran
3.3.2	Döner sermaye gelirlerinin artırılması için çalışmalar yapılacaktır.	Teknik Md.Yard.	9 Eylül 17 Haziran
3.3.3	Atölye ve laboratuvarların donanım ihtiyacı belirlenecektir.	Okul idaresi ve atölye şefleri	9 Eylül 17 Haziran
3.3.4	Sosyal Destek Projelerinin artırılması için çalışmalar yapılacaktır.	Sosyal kulüpler	9 Eylül 17 Haziran

Stratejik Hedef 3.4: Okulumuzun yönetsel süreçleri, etkin bir izleme ve değerlendirme sistemiyle desteklenen, katılımcı, şeffaf ve hesap verebilir biçimde geliştirilecektir.

Performans göstergeleri

No	PERFORMANS GÖSTERGESİ	Mevcut	Hedef				
		2018	2019	2020	2021	2022	2023
PG.3.4.1	Paydaşların karar alma süreçlerine katılımı için gerçekleştirilen faaliyet sayısı	5	6	7	7	7	7
PG.3.4.2	Okul internet sayfasının görüntülenme sayısı	-	-	-	-	-	-
PG.3.4.3	Veli toplantılarına katılım oranı (%)	5	6	7	8	10	11
PG.3.4.4	İşbirliği yapılan STK, üniversite, özel sektör ve diğer kurumsal paydaş sayısı	20	25	26	28	30	30

Eylemler

No	Eylem İfadesi	Eylem Sorumlusu	Eylem Tarihi
3.4.1	Karar alma süreçlerine paydaşların katılımı sağlanacaktır.	Okul idaresi	9 Eylül 17 Haziran
3.4.2	Okul WEB sitesi güncelleme çalışmaları yapılacaktır.	Okul WEB den sorumlu idareci	9 Eylül 17 Haziran
3.4.3	Velilerin toplantılara katılımını sağlayabilmek için bilgilendirme toplantıları gerçekleştirilecek, iletişim araçlarından faydalanılacaktır.	Okul idaresi sınıf öğretmenleri	9 Eylül 17 Haziran
3.4.4	STK, üniversite, özel sektör ve diğer kurumsal paydaşlarla işbirliği yapılacaktır.	Okul idaresi Rehberlik servisi	9 Eylül 17 Haziran

V. BÖLÜM: MALİYETLENDİRME

2019-2023 Stratejik Planı Faaliyet/Proje Maliyetlendirme Tablosu

Kaynak Tablosu	2019	2020	2021	2022	2023	Toplam
Genel Bütçe	61.000	68.000	74.000	81.000	89.000	373.000
Valilikler ve Belediyelerin Katkısı	0	0	0	0	0	0
Diğer (Okul Aile Birlikleri)	55.000	65.000	75.000	80.000	85.000	360.000
TOPLAM	116.000	133.000	149.000	161.000	174.000	733.000

VI. BÖLÜM: İZLEME VE DEĞERLENDİRME

Okulumuz Stratejik Planı izleme ve değerlendirme çalışmalarında 5 yıllık Stratejik Planın izlenmesi ve 1 yıllık gelişim planının izlenmesi olarak ikili bir ayrıma gidilecektir.

Stratejik planın izlenmesinde 6 aylık dönemlerde izleme yapılacak denetim birimleri, il ve ilçe millî eğitim müdürlüğü ve Bakanlık denetim ve kontrollerine hazır halde tutulacaktır.

Yıllık planın uygulanmasında yürütme ekipleri ve eylem sorumlularıyla aylık ilerleme toplantıları yapılacaktır. Toplantıda bir önceki ayda yapılanlar ve bir sonraki ayda yapılacaklar görüşülüp karara bağlanacaktır.

İLÇE MİLLİ EĞİTİM MÜDÜRLÜĞÜNE
ZEYTİNBURNU

Okulumuz 2019-2023 Stratejik Planı okul stratejik plan hazırlama ekibi tarafından hazırlanıp üst kurul tarafından incelenip onaya sunulmuştur.

Üst Kurul Bilgileri		Ekip Bilgileri	
Adı Soyadı	İmza	Adı Soyadı	İmza
Nurşen DEMİRKAYA AYGÜN		Ramazan ASAN	
Kasım ASLAN		Fehmi YEŞİLMEN	
Ayfer ÖZKAN		Yadigar YAĞCI	
Ramazan ASAN		Pınar YELDAN	
Fehmi YEŞİLMEN		Pınar YELDAN	
Yadigar YAĞCI			
Barış Can GÜZEL			
Pınar YELDAN			

Nurşen DEMİRKAYA AYGÜN

Okul Müdürü

OLUR

...../...../2019

Ali YEŞİLYURT

İlçe Milli Eğitim Müdürü